

Keyformat V2

Vorwort zum Programm "Keyformat"

Dieses Programm ermöglicht es, das alle Keypostings ein einheitliches Aussehen erhalten.

Dies erhöht die Verständlichkeit und vereinfacht es, Keys in Keyfiles zu übernehmen.

Constant Cws werden nicht nur formatiert, sondern es werden alle nötigen Channelinfo's erstellt.

Somit wird eine Menge Arbeit gespart und Fehler werden vermieden

Dokumentation zum Programm "Keyformat"

- 1. Installation/Deinstallation**
- 2. Start/Bedienung**
- 3. Keyausgabedatei erzeugen**
- 4. Neu beginnen**
- 5. Dateien/Verzeichnisse**
- 6. Sonderreceiver**
- 7. Steuerzeichen**
- 8. Danksagungen**
- 9. Copyright**
- 10. Programmverteilung**
- 11. Anmerkungen**

1) Installation/Deinstallation

Das Programm mit all seinen Unterverzeichnissen an einen Platz nach Wunsch kopieren.
Es ist keine weitere Installation erforderlich.

Zum Deinstallieren das Hauptverzeichnis löschen

2) Start / Bedienung

- Das Programm Keyformat.exe starten..
 - Es erscheint ein Schirm auf dem alle Bedienfelder sichtbar sind

Bild: Kompletter Schirm

- Cryptsystem links oben auswählen
 - Auf dem Schirm verschwinden die Felder, die für das gewählte Cryptsystem nicht von Bedeutung sind

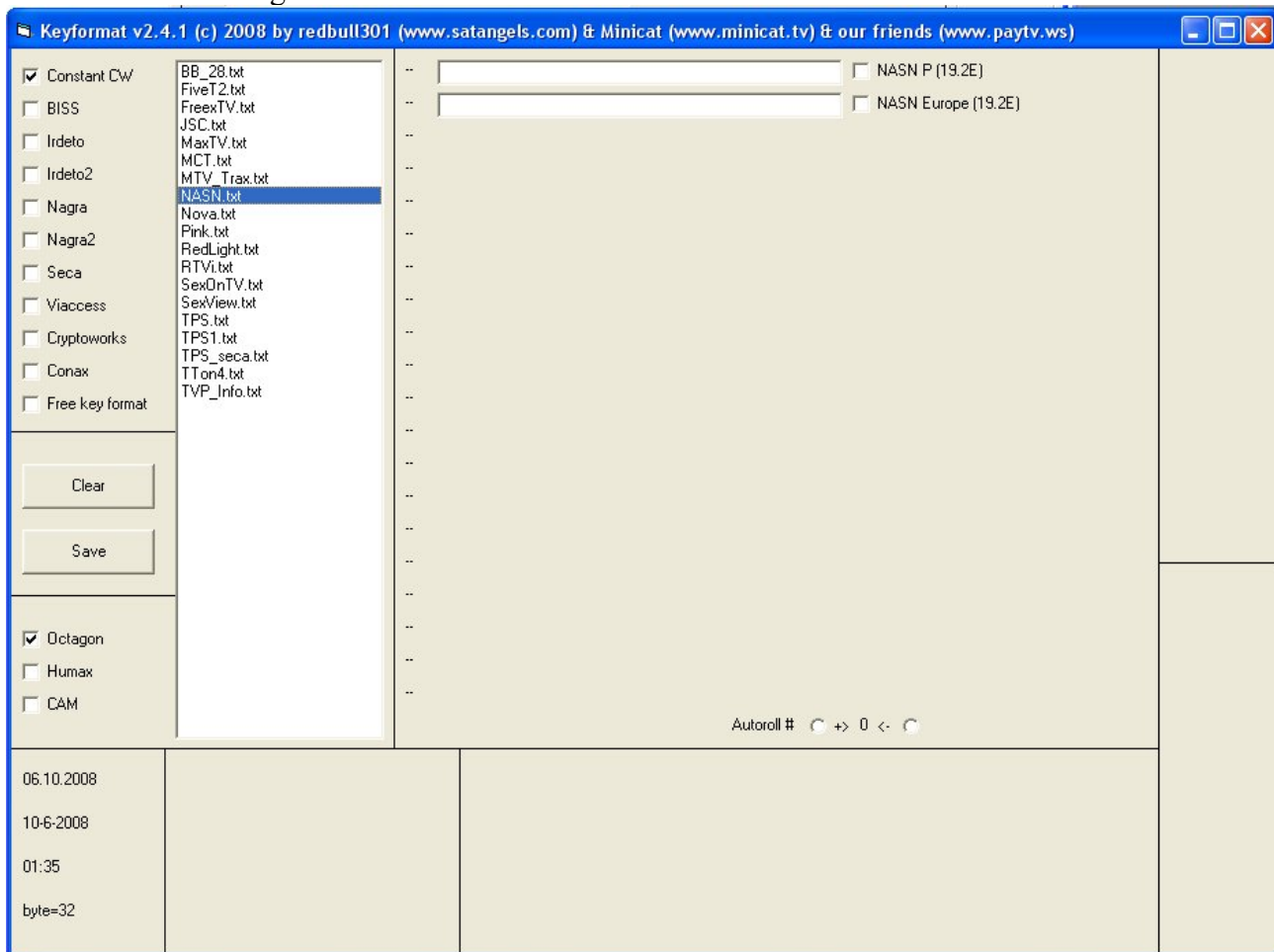


Bild: constant CWs

- Provider auswählen
 - Die Anzahl der Keyeingabefelder verändert sich abhängig vom Provider, ggf. erscheinen Beschriftungen

Keyformat v2.4.1 (c) 2008 by redbull301 (www.satangels.com) & Minicat (www.minicat.tv) & our friends (www.paytv.ws)

☐ Constant CW
☐ BISS
☐ Irdeto
☐ Irdeto2
☐ Nagra
☐ Nagra2
☒ Seca
☐ Viaccess
☐ Cryptoworks
☐ Conax
☐ Free key format

Mediatech.txt
 RAI.txt
 CanalDigitaal.txt
 CanalSatellite FR.txt
 Cyfra.txt
 FTE FR.txt
 NUMERICABLE.txt
 PRO TV.txt
 TV Vlaanderen.txt

Clear
 Save

OC ☐ ==> october
 OD ☐ ==> october
 OE ☐ ==> service

☒ SECA Key for all EMU's (not MSC only) Autoroll # ☐ +> 0 <- ☐

06.10.2008
 10-6-2008
 01:36
 byte=16

Seca: OC
☐ january ☐ may ☐ september
☐ february ☐ june ☒ october
☐ march ☐ july ☐ november
☐ april ☐ august ☐ dezember

Seca: OD
☐ january ☐ may ☐ september
☐ february ☐ june ☒ october
☐ march ☐ july ☐ november
☐ april ☐ august ☐ dezember

Bild: SECA

- Keys eintragen
 - Je nach Cryptsystem auf das richtige Eingabefeld achten
 - Ungültige Zeichen werden entfernt, auch Leerzeichen.
 - Bei der Keyeingabe können {, : oder andere Zeichen mit in das Feld eingefügt werden, das Programm filtert diese

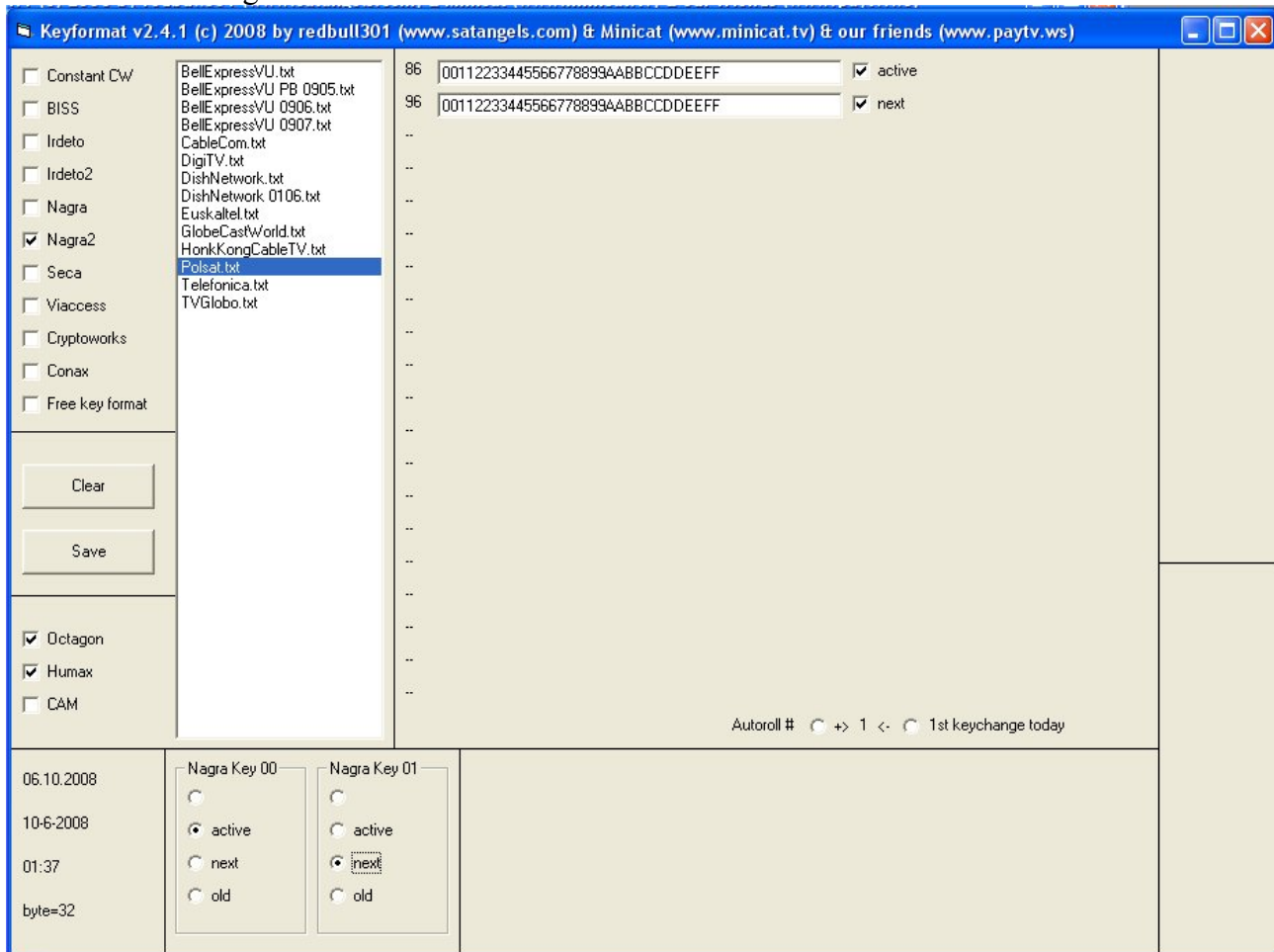


Bild: Nagra2

- Keys formatieren
 - Keys formatieren sich wenn das Eingabefeld verlassen wird.
 - Hat der Key die richtige Länge wird der Haken hinter dem Key gesetzt, sonst entfernt!
 - Manuelles formatieren ist möglich in dem man in ein andere Keyeingabefeld klickt

3.) Keyausgabedatei erzeugen

- SAVE-Knopf
 - Durch den Button "SAVE" wird eine Ausgabedatei erzeugt. Diese enthält das fertige File zum posten der Keys
 - Die einzelnen Zeilen können mittels COPY & PASTE auch direkt in Keyfiles übernommen werden

4.) Neu beginnen

- CLEAR-Knopf
 - Durch betätigen von CLEAR werden alle Felder wieder auf den Startwert zurück gesetzt.
 - Sollte es zu einem fehlerhaften Programmverhalten kommen kann Clear das in der Regel beheben ohne das man neu starten muß

5.) Dateien/Verzeichnisse

- doc
 - Hier finden sich Hinweise und die Dokumentation des Programmes
- input
 - Hier liegen Verzeichnisse mit den Namen der Cryptsysteme
 - In jedem Verzeichnis befinden sich die Files der Provider mit den relevanten Daten. Siehe hierzu Doc!
 - Anmerkung: Im Zweifelsfalle Finger weg!
- output
 - Hier liegen Verzeichnisse mit den Namen der Cryptsysteme
 - In jedem Verzeichnis befinden Files mit dem Provider im Filenamen!
 - Dies sind die Files, die das Programm zur Ausgabe erzeugt.
- templates
 - Hier liegen Dateien mit den Namen der Cryptsysteme
 - Diese Dateien bestimmen wie die Ausgäbe erzeugt wird und aussieht.
 - Eine Doku der Steuerzeichen findet sich in Anhang
 - Ein editieren der Steuerzeichen ist einem Anfänger nicht zu empfehlen
 - Das Layout der Ausgabe, Anordnung etc. kann nach Belieben angepasst werden
- config
 - Das File config.txt enthält die Voreinstellungen der SÖnderreceiver wie Octagon, Humax, CAM-Module, siehe Anhang
- list_xxx.txt
 - Hier sind die Inputfiles zugeordnet.
 - Neue Files einfach hier eintragen, auch die Sortierung der Providerauswahl erfolgt in diesen Files

6.) Sonderreceiver

- Das Programm sieht spezielle Steuerzeichen und Knöpfe für Sonderreceiver vor
 - Octagon
 - Wird derzeit nur von redbull301 intern benutzt
 - Humax
 - Ist nur in Nagra2 getestet und funktionsfähig, weitere Anpassungen folgen nach und nach
 - Bedarf bitte bei Minicat melden!
 - CAM-Module
 - Ist nur in Nagra2 getestet und funktionsfähig, weitere Anpassungen folgen nach und nach
 - Bedarf bitte bei Minicat melden!

7.) Steuerzeichen

Steuerzeichen (Keys):

\$0 - HEX

\$1 - DEC

\$2 - HEX mit Leezeichen

\$3 - HEX linke Hälfte

\$4 - HEX rechte Hälfte

\$5 - HEX mit Leezeichen, linke Hälfte

\$6 - HEX mit Leerzeichen, rechte Hälfte

\$7 - DEC linke Hälfte

\$8 - DEC rechte Hälfte

\$9 - Cryptsystem (aus Cryptdatei typ=xxxx)

\$# - Nummer Keywechsel des Tages

\$\ - Zeile umbrechen (mit neuer Zeile fortfahren)

\$a bis \$p siehe crypt-File

Zeilensteuerung:

Keine Steuerzeichen: Zeile erscheint einmal

\$ Zeile erscheint einmal, benutzt aber den Interpreter für Steuerzeichen

& Zeile für Keyausgabe, pro Key eine Wiederholung

^ wie \$, wenn Schalter Octagon aktiv

§ wie &, wenn Schalter Octagon aktiv

% wie &, wenn Schalter Humax aktiv

? wie &, wenn Schalter CAM aktiv

> NUR SECA: Wie \$ wenn Schalter NO MOSC KEY aktiv, sonst wird sie ignoriert

< NUR SECA: Wie & wenn Schalter NO MOSC KEY aktiv, sonst wird sie ignoriert

8.) Danksagungen

Reinh@rd der uns tatkräftig in Sachen scam unterstützt hat
Grischa der uns erst auf die Idee gebracht hat
Ord Mantel der alle unsere ersten CW-Ausgaben überprüft hat
Airliquide ohne den die bereits fertigen Teile für Cam und Humax nicht passen würden
Stanly und sonic67 die in den Betaversionen getestet haben
mar3k für Keynice das uns inspiriert hat

9.) Copyright

Das Programm ist, wie es ist, es wird keinerlei Gewährleistung dafür übernommen, das es auch alles funktioniert
Copyright by Minicat und redbull301
Das Programm darf frei verteilt werden, solange es unverändert geschieht
Dies heißt ganz klar, das niemand seine Werbung oder URL und anderen Mist hinzufügt!
Probleme und Fehler bitte an Minicat oder redbull301 melden

10.) Programmverteilung

Wir werden dieses Programm an diversen Stellen zur Verfügung stellen.
In der Dokumentation sowie allen beiliegenden Files wurde bewußt darauf verzichtet Boards oder URLs zu nennen.
In unseren eigenen Boards sowie einem hinlänglich bekannten, großen Sceneboard wo wir beide Moderatoren sind, wird es Supportthreads geben. Dort werden immer Aktualisierungen von uns bereit gestellt! Vertaut nur Uploads die von redbull301 oder Minicat persönlich vorgenommen wurden!
Wer eigene Files (CW oder andere Provider) erstellt und diese dem Paket zur Verfügung stellen möchte, tut dies bitte in einem der Supportthreads oder wendet sich direkt an uns
Bitte vermeidet es in die Ausgabefiles Werbungen einzubauen!

11.) Anmerkungen

Warum ist die erste Version v2.x.x?
Weil es eine v1 (No public) intern gegeben hat, diese konnte aber nur BISS und CW, mit v2 kamen die anderen Cryptsysteme hinzu
Warum sind alle Dateien vom Typ .txt?
Weil man sie so mit jedem Editor problemlos bearbeiten kann.